

당선작 탈건축사사무소 서지영 + 임종훈, 조항만 서울대학교 설계팀 김가림(이상 탈건축) 이승민, 박민희(이상 서울대학교 TAALab)

대지위치 서울특별시 송파구 북위례택지개발지역 A1-5BL 대지면적 804.00㎡ 건축면적 399.86㎡ 연면적 1,994.27㎡ 건폐율 49.73% 용적률 190.15% 규모 지하 1층, 지상 4층 최고높이 18.3m 구조 철근콘크리트조 외부 마감 노출콘크리트, 프리캐스트 콘크리트, 로이복층유리 주차 9대(장애인 주차 1대 포함)

아이들의 상상력이 담긴 ‘꿈’의 보물상자

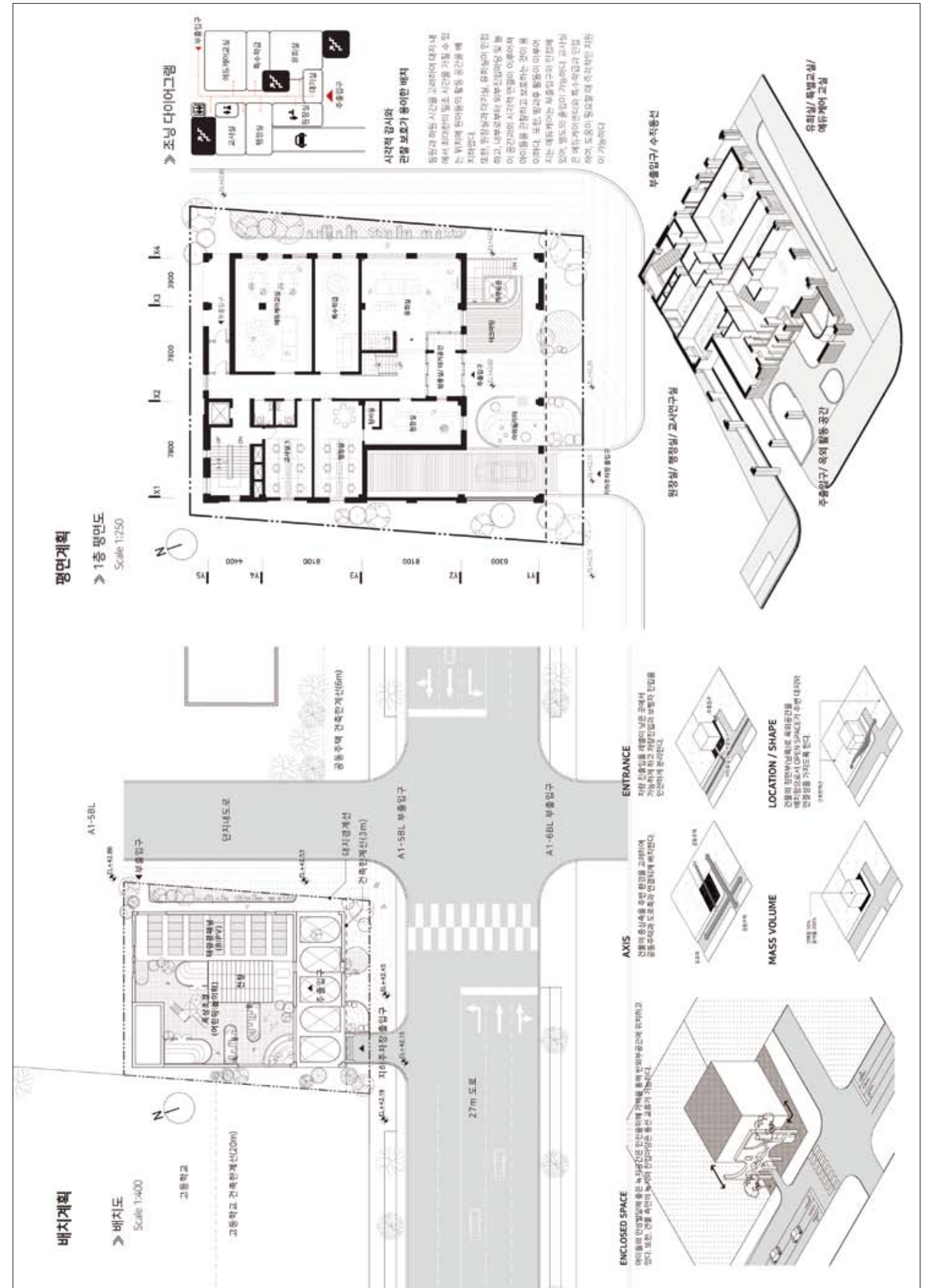
공동주택 단지 초입에 들어설 거암유치원은 아파트와 도로로 둘러싸인 삭막한 신도시에서 아이들이 고립되지 않고, 상상의 나라를 펼칠 수 있도록 활력을 주는 공간이다. 상자형 다공외피와 그로 인해 생겨난 내외부공간은 다양한 분위기에서 학습 및 놀이활동을 가능하게 한다. 주어진 대지의 건축가능영역을 최대한 확보하면서도 단단한 프리캐스트 콘크리트 외피에 다양한 크기의 개구부를 내어 사이공간을 형성함으로써 자칫 옥외공간이 협소해질 수 있는 대지조건을 극복하였다. 유치원 전면부(남쪽)로 진입마당 및 놀이 공간을 겸하는 오픈스페이스가 형성되고, 안전펜스 역할을 하는 가벽을 외피와 통합하였다. 유치원의 영역성이 뚜렷해지면서도 다양한 크기의 아치형태 개구부를 통해 주변과 소통이 가능해진다. 또한 이웃들의 접근과 시각적 관찰이 용이하여 아이들의 안전을 감시하고 보호할 수 있게되어, 용이하여, 아이들이 더욱 안전한 환경에서 배움과 놀이에 집중할 수 있다. 아이들은 이 공간에서 매일 자라나 거암유치원이 제공하는 다양한 공간을 자신의 생각과 활동으로 가득 채울 것이다.

A treasure chest of ‘dreams’, filled with children’s imagination

Planned to be built on the way into a housing complex, the new kindergarten prevents children from being isolated in a desolate new town surrounded by apartments and traffic roads and gives them energy to stretch their imagination. The kindergarten’s porous box-type exterior and the resulting spaces inside and outside allow children to learn or play in different atmospheres. The site’s available area for construction is expanded as much as possible, and openings with different sizes are made on the solid precast concrete skin to create a space in between, with an aim to overcome the site condition that may cause a reduction in the outdoor area. An open space is formed in front (south) of the kindergarten to double as an entrance plaza and a playground, and free-standing walls that serve as a safety fence are integrated with the exterior structure. This solution clearly defines the territory of the kindergarten and, through arched openings with different sizes, encourages

interaction with the surroundings. Also, by allowing people in the neighborhood to access or take a view of the facility, it ensures the safety and protection of children so that children can focus on their learning or play activities in a safe environment. Consequently, the kindergarten’s children will grow every day and fill their space with their dreams and activities.

Prize winner TAAL Architects, Seo Jiyoung + Im Jonghoon, Zo Hangman, Seoul National University **Location** Songpa-gu, Seoul **Site area** 804.00m² **Building area** 399.86m² **Gross floor area** 1,994.27m² **Building coverage** 49.73% **Floor space index** 190.15% **Building scope** B1, 4F **Height** 18.3m **Structure** RC **Exterior finishing** Exposed concrete, Precast concrete, Low-E paired glass **Parking** 9 (including 1 for the disabled)

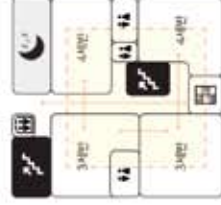


평면계획

2층 평면도
Scale 1:250



조닝 다이어그램

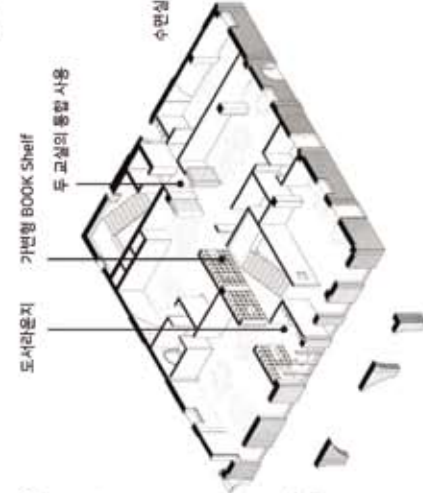


교실의 통합과 분리 가능함
3~4세반

3~4세반 교실은 벽도 가림의 두께 서로 나누어지게 배치되어 있어, 자칫 공용공간이 협소하게 느껴질 수 없다. 각 교실의 도어를 자칫할 것을 우려하여, 각 교실의 도어를 유리로 교체하였고, 도어 불 개폐로 인한 충돌을 유도하여 통합이 가능하도록 하였다. 또한 문이 열리면 방에서 문이 열려서 출입할 수 있도록 하였다.

2, 3층의 수납장은 주로 수납공간보다 높고 평이한 특성을 위해 배치하였고 수납물 선과 선이 닿아 교실들의 통합을 염두에 두고 놓아도 좋게 고려하였다.

창의적인 활동을 가능케하는 환경
유아가 풍부한 상상력과 창의력을 발휘할 수 있는 공간으로서 다양한 가구 배치가 가능한 공용선 있는 공간



다양한 독서공간

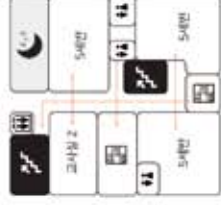
- 벽도에서 도서 리본들을 바디로



3층 평면도
Scale 1:250



조닝 다이어그램

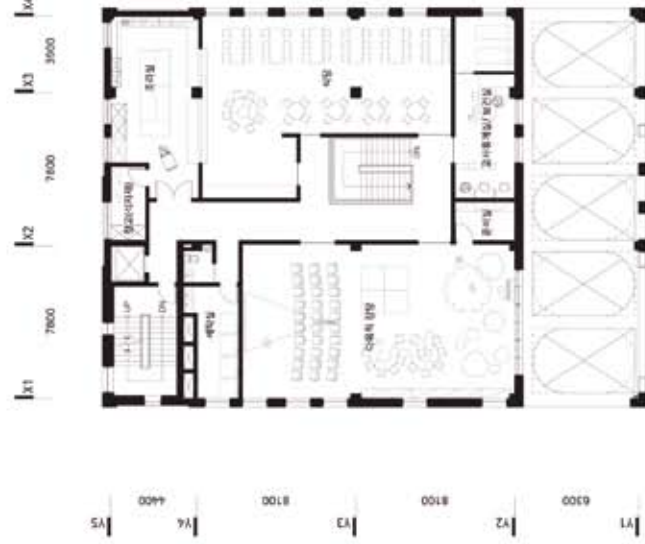


독서공간과 교실, 교사실이 교복 분포된 5세반

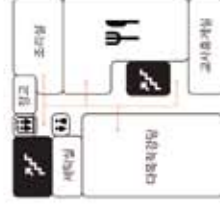
2층과 3층의 남북 복도 끝의 도서간 공간을 중첩시켰다. 최대한 평면의 도서를 최대한 2층의 도서 리본과의 공간 개입 3층의 도서 리본을 거쳐 3층 복도 전체가 도서 공간이 될 수 있도록 하였다. 도서 리본을 통해 도서 리본이 아이들의 자발적 학습을 돕고 독서습관을 형성할 수 있다.

평면계획

4층 평면도
Scale 1:250



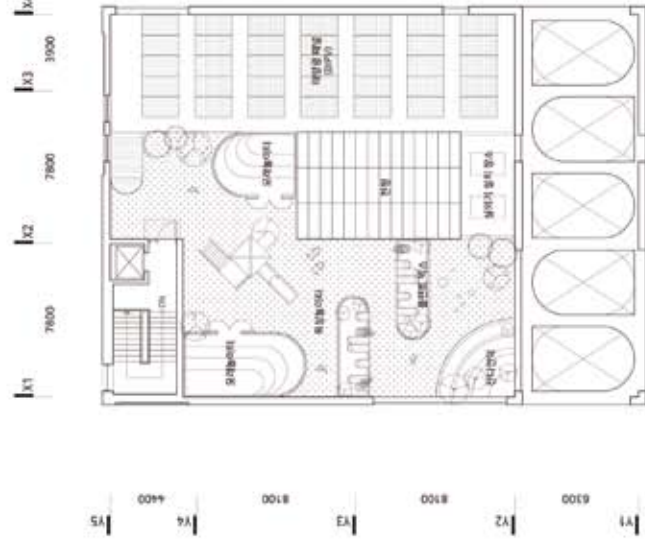
조닝 다이어그램



다양한 활동이 가능한 다목적 강당 및 식당

다목적 강당에는 다목적 강당과 식당 등의 다용도가 가능하며 다양한 행사나 활동이 가능하다. 1층부터 이어지는 넓은 수직이동의 상부에는 정원을 설치하여 자연광이 최대한으로 이루어지도록 하였으며, 식당의 상부에는 대강당(대강당)을 설치하여 높은 층을 계획하였고, 이를 통해 고층을 넘어 한층 더 높은 공간이 확보된 공간으로 계획되었다.

옥탑층 평면도
Scale 1:250



Roof Top Garden/Playground

옥탑층의 옥상 공간에 대한 접근성을 가질 수 있도록 자연친화적인 재료(흙)를 사용하여 옥상 공간을 조성하여 유아의 신선함과 감각의 발달을 촉진하는 놀이 공간을 조성하였다. 부족한 옥상놀이 공간을 확보하기 위해 옥상에 다양한 형태의 놀이 공간을 계획하였다. 옥상놀이를 할 수 있는 연못(바스, 워터)을 조성하여 놀이를 할 수 있는 공간이다. 옥상 놀이와 관련된 놀이를 다양한 놀이 공간으로 조성하여 유아들이 유익한 놀이공간으로 자연을 느낄 수 있도록 한다.

식당 상부의 통합 격판과 교복장



선드 박스와 플랫트 박스

